

# รายงานสรุปผลการวิเคราะห์ ผลการจัดซื้อจัดจ้าง และการจัดหาพัสดุ

โรงพยาบาลปางศิลาทอง จังหวัดกำแพงเพชร  
ประจำปีงบประมาณ พ.ศ. 2566



## คำนำ

การจัดทำรายงานการวิเคราะห์ผลการจัดซื้อจัดจ้าง ปีงบประมาณ ๒๕๖๖ ของโรงพยาบาลปางศิลาทอง ที่จัดทำขึ้นนี้ เพื่อนำเสนอต่อผู้อำนวยการโรงพยาบาลปางศิลาทอง และ คณะกรรมการบริหารโรงพยาบาลปางศิลาทอง รวมถึงหน่วยงานภายในที่เกี่ยวข้องกับการจัดซื้อจัดจ้าง เพื่อเป็นแนวทางในการบริหารจัดการด้านการจัดทำแผนการใช้จ่ายเงินบำรุง และดำเนินการจัดซื้อจัดจ้างของปีงบประมาณต่อไป รวมถึงการจัดทำแผนขอรับการสนับสนุนเงินงบประมาณบริการทางการแพทย์ที่เบิกจ่ายในลักษณะงบลงทุน จากสำนักงานปลัดกระทรวงสาธารณสุข และขอรับการสนับสนุนงบค่าเสื่อม ค่าบริการทางการแพทย์ที่เบิกจ่ายในลักษณะงบลงทุน จากสำนักงานหลักประกันสุขภาพแห่งชาติ เพื่อจะได้นำมาบริหารจัดการให้เกิดประโยชน์สูงสุดต่อผู้มารับบริการของโรงพยาบาลปางศิลาทองต่อไป

กลุ่มงานบริหารทั่วไป โรงพยาบาลปางศิลาทอง  
ผู้จัดทำ  
พฤศจิกายน ๒๕๖๖

## สารบัญ

	หน้า
รายงานการวิเคราะห์ผลการจัดซื้อจัดจ้าง ประจำปีงบประมาณ 2566	1
ตารางที่ 1 แสดงร้อยละของจำนวนโครงการ	1
ตารางที่ 2 แสดงร้อยละงบประมาณ	1
ตารางที่ 3 แสดงแผนการจัดซื้อยา ด้วยเงินนอกงบประมาณ (เงินบำรุง)	2
กราฟที่ 1 แสดงผลการจัดซื้อยา ด้วยเงินนอกงบประมาณ (เงินบำรุง)	2
ตารางที่ 4 แสดงแผนการจัดซื้อเวชภัณฑ์มีใบยา และวัสดุการแพทย์	2
กราฟที่ 2 แสดงผลการจัดซื้อเวชภัณฑ์มีใบยา และวัสดุการแพทย์	3
ตารางที่ 5 แสดงแผนการจัดซื้อวัสดุวิทยาศาสตร์การแพทย์ เพื่อใช้ในกลุ่มงานเทคนิคการแพทย์	3
กราฟที่ 3 แสดงผลการจัดซื้อวัสดุวิทยาศาสตร์การแพทย์ เพื่อใช้ในกลุ่มงานเทคนิคการแพทย์	4
ตารางที่ 6 แสดงแผนการจัดซื้อวัสดุอื่นๆ ที่มีใช้วัสดุทางการแพทย์	4
กราฟที่ 4 แสดงผลการจัดซื้อวัสดุอื่นๆ ที่มีใช้วัสดุทางการแพทย์	5
ตารางที่ 7 แผนการจัดจ้างเพื่อให้ได้มาซึ่งบริการและสิ่งของ	6
กราฟที่ 5 แสดงผลการจัดจ้างเพื่อให้ได้มาซึ่งบริการและสิ่งของ	6
ตารางที่ 8 แผนการจัดจ้างด้านบุคลากร (จ้างเหมาลูกจ้าง)	7
กราฟที่ 6 แสดงผลการจัดจ้างด้านบุคลากร (จ้างเหมาลูกจ้าง)	7
ตารางที่ 9 แผนการจัดซื้อครุภัณฑ์	8
กราฟที่ 7 แสดงผลการจัดซื้อครุภัณฑ์	8
การวิเคราะห์ความเสี่ยง	9
การวิเคราะห์ปัญหาอุปสรรค/ข้อจำกัด	10
การวิเคราะห์ความสามารถในการประหยัดงบประมาณ	11
แนวทางการแก้ไขปรับปรุงการดำเนินงานด้านการจัดซื้อจัดจ้างฯ ปีงบประมาณ 2567	11

**รายงานการวิเคราะห์ผลการจัดซื้อจัดจ้างและการจัดหาพัสดุ  
ประจำปีงบประมาณ พ.ศ. 2566  
โรงพยาบาลปงศิลาทอง จังหวัดกำแพงเพชร**

ในปีงบประมาณ 2566 โรงพยาบาลปงศิลาทอง ได้จัดทำรายงานการวิเคราะห์ผลการจัดซื้อจัดจ้างและการจัดหาพัสดุ จากหน่วยจัดซื้อทุกหน่วย ภายในของโรงพยาบาลปงศิลาทองที่จัดซื้อจัดจ้าง จำนวน 4 หน่วยงาน ได้แก่ กลุ่มงานบริหารทั่วไป กลุ่มงานเภสัชกรรมฯ กลุ่มงานทันตกรรม และกลุ่มงานเทคนิคการแพทย์ เพื่อให้เป็นไปตามการประเมินคุณธรรมและความโปร่งใสในการดำเนินงานของหน่วยงานภาครัฐ (MOPH Integrity and Transparency Assessment : MOPH ITA) ที่กำหนดให้ส่วนราชการได้นำผลการวิเคราะห์ไปปรับปรุงและพัฒนากระบวนการปฏิบัติงาน โดยเฉพาะอย่างยิ่ง การจัดซื้อจัดจ้างของภาครัฐที่ต้องแสดงออกถึงความโปร่งใส ตรวจสอบได้ ในการดำเนินงานอย่างมีประสิทธิภาพ และประสิทธิผล และเกิดความคุ้มค่าเกิดประโยชน์ต่อภาครัฐ

โดยรายงานการวิเคราะห์การจัดซื้อจัดจ้างเล่มนี้ ประกอบด้วยผลการวิเคราะห์เชิงปริมาณ ปัญหาอุปสรรค ข้อจำกัดในการจัดซื้อจัดจ้าง การประหยัดงบประมาณ แนวทางการปรับปรุงประสิทธิภาพของการจัดซื้อจัดจ้างและการจัดหาพัสดุ ซึ่งมีรายละเอียดดังนี้

**ตารางที่ 1 แสดงร้อยละของจำนวนโครงการที่ดำเนินการจัดซื้อจัดจ้างแล้วเสร็จในปีงบประมาณ 2566 จำแนกตามวิธีการจัดซื้อจัดจ้าง**

ประเภทการจัดซื้อ/จัดจ้าง	จำนวนโครงการที่ดำเนินการจัดซื้อจัดจ้างแล้วเสร็จ ในปีงบประมาณ 2566 (โครงการ)	ร้อยละ
1. วิธีประกาศเชิญชวนทั่วไป	0	0
2. วิธีคัดเลือก	0	0
3. วิธีเฉพาะเจาะจง	1,444	100
<b>รวม</b>	<b>1,444</b>	<b>100</b>

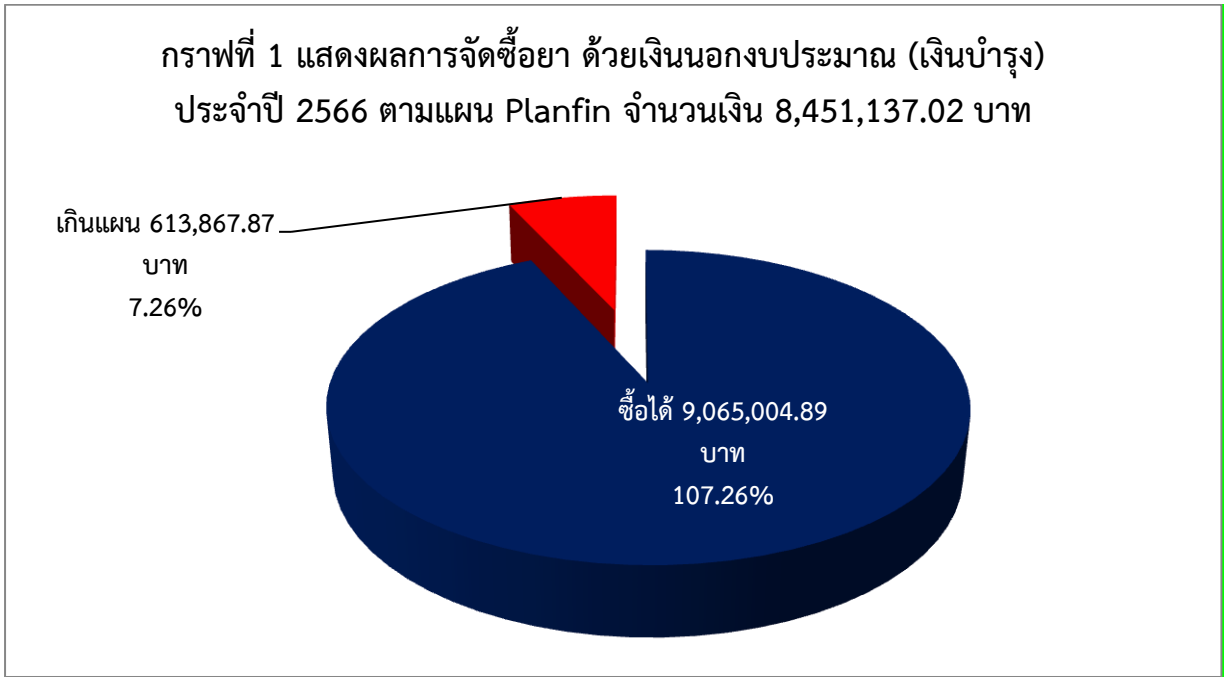
**ตารางที่ 2 แสดงร้อยละของจำนวนงบประมาณที่ดำเนินการจัดซื้อจัดจ้างแล้วเสร็จในปีงบประมาณ 2566 จำแนกตามวิธีการจัดซื้อจัดจ้าง**

ประเภทการจัดซื้อ/จัดจ้าง	จำนวนงบประมาณที่ดำเนินการจัดซื้อจัดจ้างแล้วเสร็จ ในปีงบประมาณ 2566 (บาท)	ร้อยละ
1. วิธีประกาศเชิญชวนทั่วไป	0	0
2. วิธีคัดเลือก	0	0
3. วิธีเฉพาะเจาะจง	33,599,020.40	100
<b>รวม</b>	<b>33,599,020.40</b>	<b>100</b>

ตารางที่ 3 แสดงแผนการจัดซื้อยา ด้วยเงินนอกงบประมาณ (เงินบำรุง)

วิธีการจัดซื้อ	จำนวนโครงการ	จำนวนเงินตามแผน (บาท)	จำนวนเงินที่ใช้ในการจัดซื้อ (บาท)	สูงกว่าแผน (บาท)	หมายเหตุ
วิธีเฉพาะเจาะจง	391	8,451,137.02	9,065,004.89	613,867.87	

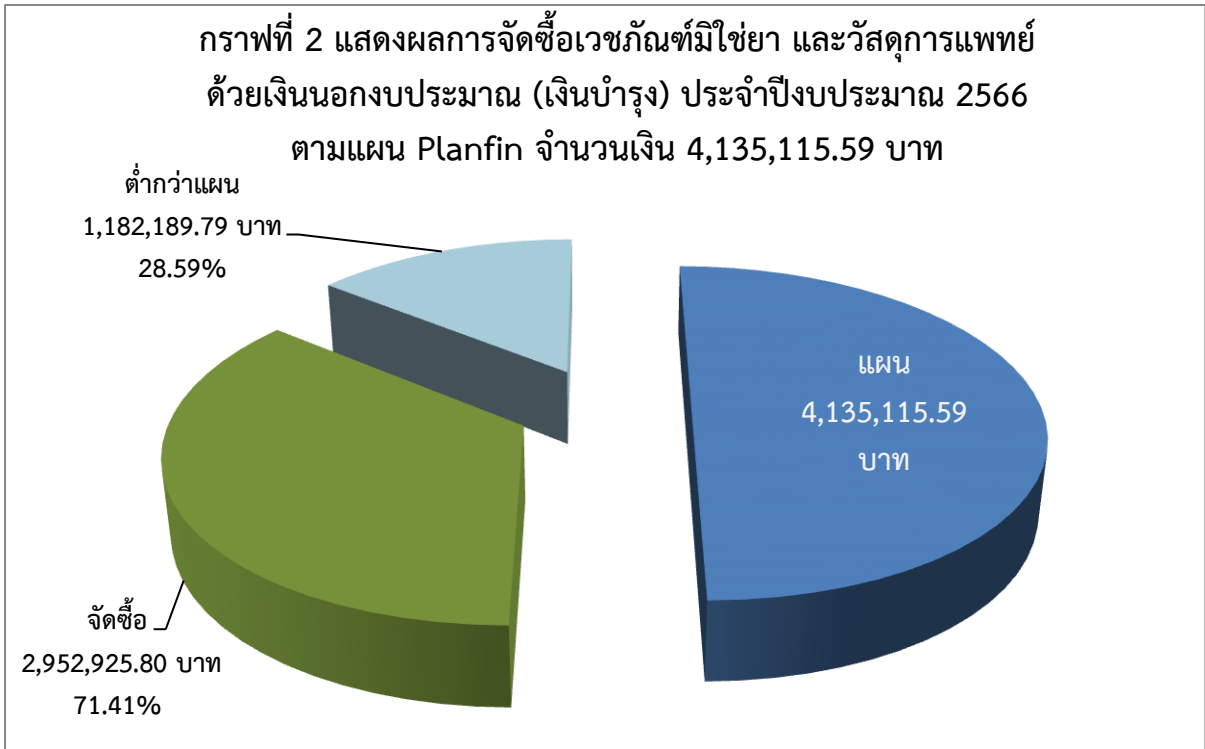
กราฟที่ 1 แสดงผลการจัดซื้อยา ด้วยเงินนอกงบประมาณ (เงินบำรุง) ประจำปี 2566 ตามแผน Planfin จำนวนเงิน 8,451,137.02 บาท



จากกราฟที่ 1 จะเห็นว่าในปีงบประมาณ 2566 โรงพยาบาลปางศิลาทอง ได้วางแผนการใช้จ่ายเงินบำรุงเพื่อจัดซื้อยา เพื่อใช้ในราชการ โรงพยาบาลปางศิลาทอง และสนับสนุนเครือข่ายบริการไว้เป็นเงินจำนวน 8,451,137.02.- บาท แต่มีการจัดซื้อเป็นเงินจำนวน 9,065,004.89.-บาท เป็นการจัดซื้อที่สูงกว่าแผนที่วางไว้เป็นเงินจำนวน 613,867.87.-บาท คิดเป็น 7.26% เนื่องจากในปีงบประมาณ 2566 ทางโรงพยาบาลมีการเปลี่ยนแปลงแพทย์บ่อย อัตราการใช้ยาจึงเปลี่ยนตามแนวทางการรักษา มีรายการยาใหม่ที่เพิ่มขึ้น และมีจำนวนผู้ป่วยที่ Refer กลับมาจากโรงพยาบาลกำแพงเพชรมารับยาที่โรงพยาบาลปางศิลาทองมากขึ้น

ตารางที่ 4 แผนการจัดซื้อเวชภัณฑ์มีใช้ยา และวัสดุการแพทย์

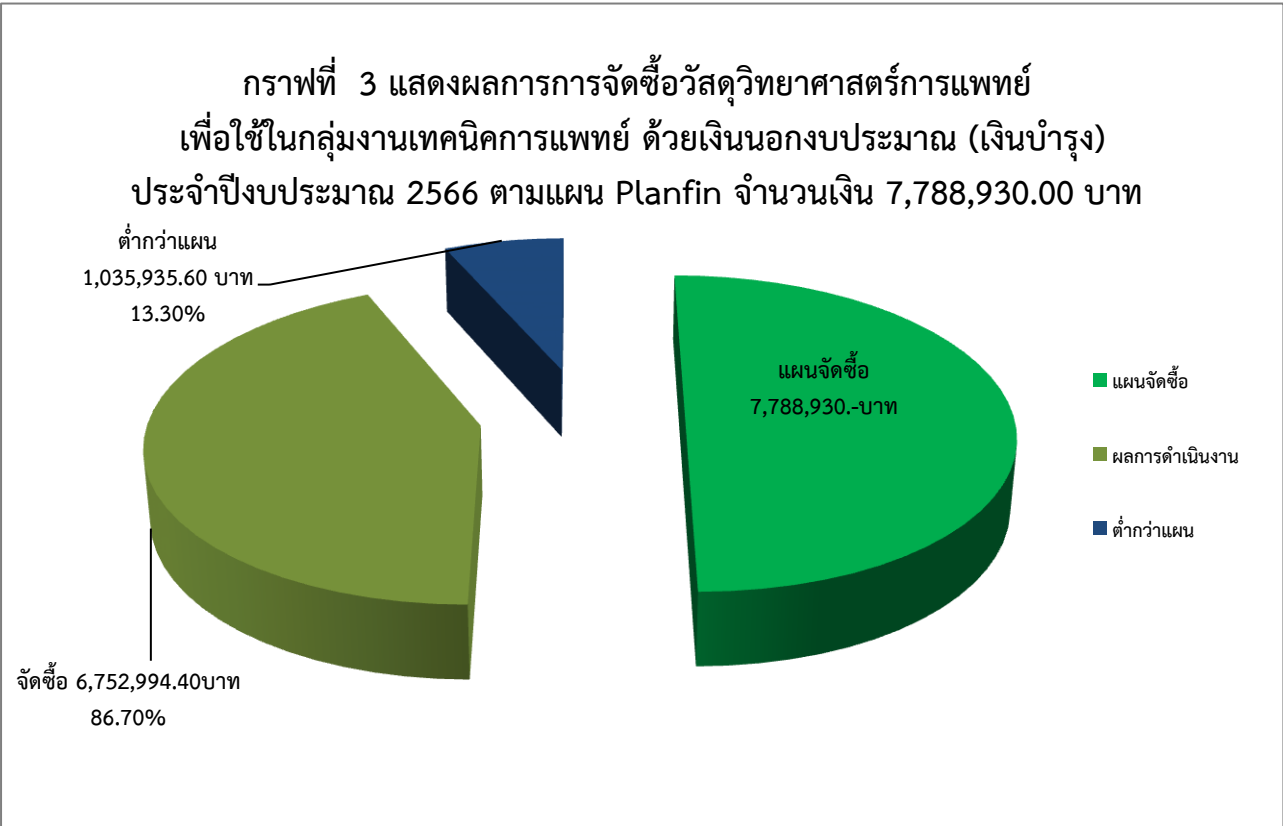
วิธีการจัดซื้อ	จำนวนโครงการ	จำนวนเงินตามแผน (บาท)	จำนวนเงินที่ใช้ในการจัดซื้อ (บาท)	ต่ำกว่าแผน (บาท)	หมายเหตุ
วิธีเฉพาะเจาะจง	220	4,135,115.59	2,952,925.80	1,182,189.79	



จากกราฟที่ 2 จะเห็นได้ว่าในปีงบประมาณ 2566 โรงพยาบาลปางศิลาทอง ได้วางแผนการจัดซื้อเวชภัณฑ์มีโซ่ยา และวัสดุการแพทย์ เพื่อใช้ในราชการ โรงพยาบาลปางศิลาทอง และสนับสนุนหน่วยบริการเครือข่ายไว้เป็นเงินจำนวน 4,135,115.59-บาท แต่มีการจัดซื้อเป็นเงินจำนวน 2,952,925.80.-บาท เป็นการจัดซื้อต่ำกว่าแผน เป็นเงินจำนวน 1,182,189.79.-บาท คิดเป็น 28.59% เนื่องมาจากสถานการณ์โรคติดเชื้อไวรัสโคโรนา 2019 มีผู้ป่วยติดเชื้อลดลง และมีการประกาศเป็นโรคประจำถิ่นจึงทำให้การจัดซื้อวัสดุอุปกรณ์ต่างๆ ลดน้อยลงตามไปด้วย

ตารางที่ 5 แผนการจัดซื้อวัสดุวิทยาศาสตร์การแพทย์ เพื่อใช้ในกลุ่มงานเทคนิคการแพทย์

วิธีการจัดซื้อ	จำนวนโครงการ	จำนวนเงินตามแผน (บาท)	จำนวนเงินที่ใช้ในการจัดซื้อ (บาท)	ต่ำกว่าแผน (บาท)	หมายเหตุ
วิธีเฉพาะเจาะจง	93	7,788,930.00	6,752,994.40	1,035,935.60	



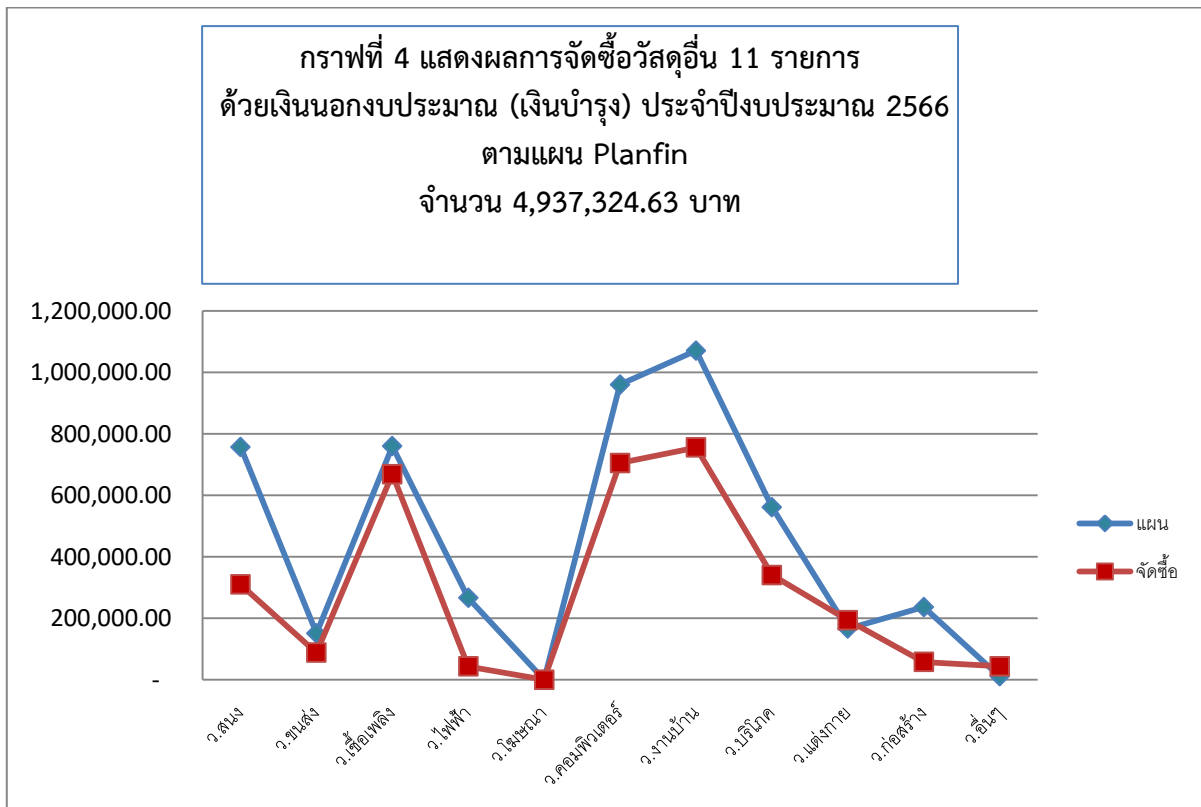
จากกราฟที่ 3 จะเห็นได้ว่าในปีงบประมาณ 2566 โรงพยาบาลปางศิลาทอง ได้วางแผนการใช้เงินบำรุง เพื่อจัดซื้อวัสดุวิทยาศาสตร์ เพื่อใช้ในกลุ่มงานเทคนิคการแพทย์เพื่อใช้ในราชการ เป็นเงินจำนวน 7,788,930.00.-บาท แต่มีการจัดซื้อไปเป็นเงินจำนวน 6,752,994.40.-บาท ซึ่งเป็นการจัดซื้อต่ำกว่าแผนที่วางไว้ จำนวน 1,035,935.60.- บาท คิดเป็น 13.30% เนื่องจาก สถานการณ์โรคติดเชื้อไวรัสโคโรนา 2019 มีผู้ป่วยติดเชื้อลดลง และมีการประกาศเป็นโรคประจำถิ่นจึงทำให้การจัดซื้อ ATK และชุดตรวจเลือดหาค่าการอักเสบของตับในผู้ป่วยโควิด-2019 ลดลงตามไปด้วย

ตารางที่ 6 แผนการจัดซื้อวัสดุอื่นๆ ที่มีใช้วัสดุทางการแพทย์ด้วยเงินนอกงบประมาณ (เงินบำรุง) โรงพยาบาลปางศิลาทอง ในปีงบประมาณ 2566

ลำดับที่	รายการ	จำนวนโครงการ	มูลค่าจัดทำแผนปี 2566	มูลค่าการจัดซื้อปี 2566	ประหยัด	ไม่ประหยัด
1	วัสดุสำนักงาน	458	756,640.00	309,513.20	447,126.80	
2	วัสดุยานพาหนะและขนส่ง		150,900.00	87,994.65	62,905.35	
3	วัสดุเชื้อเพลิงและหล่อลื่น		759,238.00	668,419.28	90,818.72	
4	วัสดุไฟฟ้าและวิทยุ		265,911.60	43,219.99	222,691.61	
5	วัสดุโฆษณาและเผยแพร่		0.00			0.00

ลำดับ ที่	รายการ	จำนวน โครง การ	มูลค่าจัดทำ แผน ปี 2566	มูลค่าการ จัดซื้อ ปี 2566	ประหยัด	ไม่ประหยัด
6	วัสดุคอมพิวเตอร์		960,000.00	704,950.00	255,050.00	
7	วัสดุงานบ้าน งานครัว		1,070,021.05	755,524.90	314,496.15	
8	วัสดุปริ๊นค		561,006.00	340,276.00	220,730.00	
9	วัสดุเครื่องแต่งกาย		166,200.00	193,610.00		27,410.00
10	วัสดุก่อสร้าง		236,173.98	58,064.24	178,109.74	
11	วัสดุอื่น		11,234.00	43,609.80		32,375.80
รวม			458	4,937,324.63	3,205,182.06	1,791,928.37

ในการจัดซื้อจัดจ้างโรงพยาบาลปางศิลาทอง ได้ดำเนินการจัดซื้อจัดจ้างโดยวิธีเฉพาะเจาะจงวิธีเดียว เนื่องจากมูลค่าการจัดซื้อ แต่ละโครงการไม่เกิน 500,000.- บาท (ห้าแสนบาทถ้วน) และอยู่ในอำนาจของ ผู้อำนวยการโรงพยาบาลปางศิลาทอง ตามคำสั่งมอบอำนาจจังหวัดกำแพงเพชรที่ 1881/2565 ลงวันที่ 6 ตุลาคม 2565



จากกราฟที่ 4 แสดงผลการจัดซื้อวัสดุอื่นๆ ทั้ง 11 รายการ จะเห็นได้ว่าในปี 2566 โรงพยาบาลปางศิลาทอง ได้จัดซื้อต่ำกว่าแผน เป็นเงินจำนวน 1,791,928.37.-บาท คิดเป็นร้อยละ 36.29 % สืบเนื่องจากการสถานการณ์โรคติดเชื้อไวรัสโคโรนา 2019 (COVID-19) ทำให้มีการตั้งแผนจัดซื้อไว้สูงตามจำนวนผู้ป่วยที่

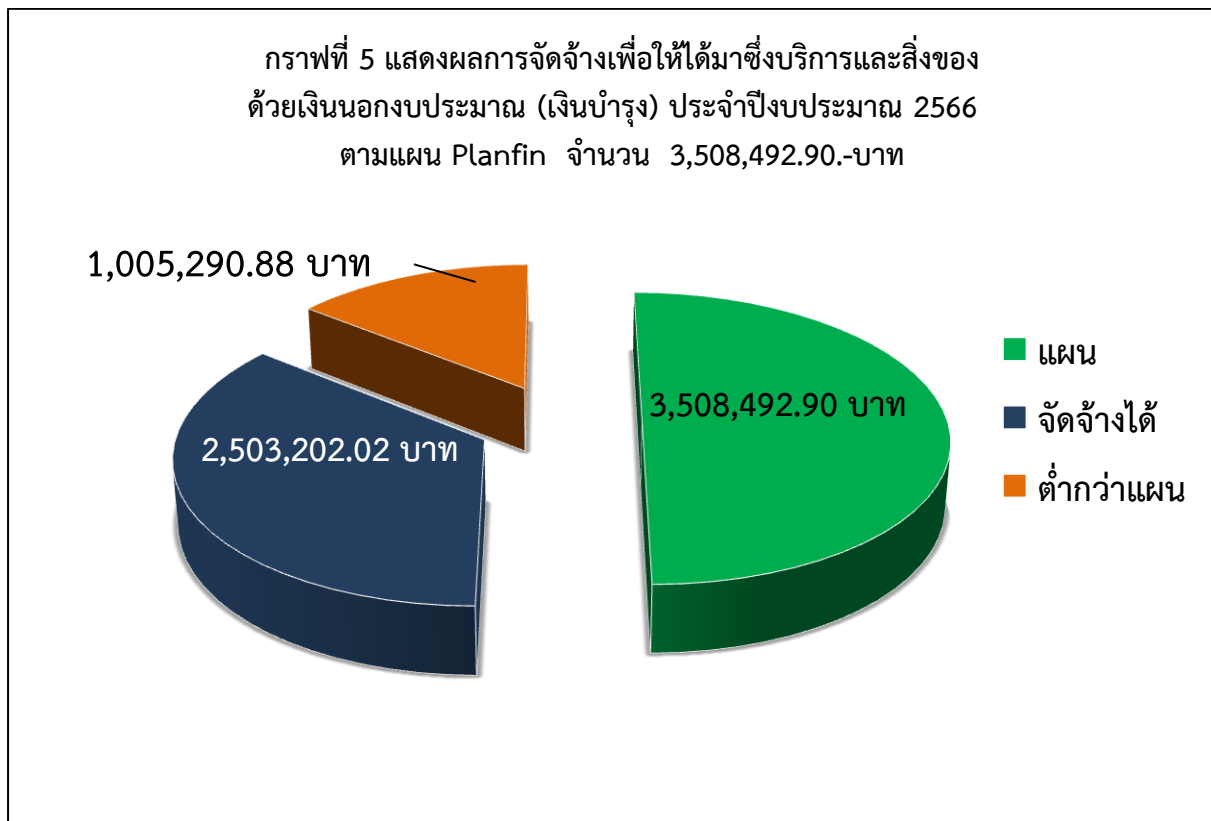


เพิ่มสูงขึ้น แต่เนื่องจากการประกาศโรคติดเชื้อไวรัสโคโรนา 2019 (COVID-19) เป็นโรคประจำถิ่น ทำให้แนวทางการส่งเสริม ป้องกัน รักษาเปลี่ยนแปลงไป ทำให้มีการใช้วัสดุอื่น ๆ น้อยลงตามไปด้วย

**ตารางที่ 7 แผนการจัดจ้างเพื่อให้ได้มาซึ่งบริการและสิ่งของด้วยเงินนอกงบประมาณ (เงินบำรุง)  
โรงพยาบาลปงศิลาทอง ปีงบประมาณ 2566**

วิธีการจัดจ้าง	จำนวนโครงการ	จำนวนเงินตาม แผน (บาท)	จำนวนเงินที่ใช้ ในการจัดจ้าง (บาท)	ต่ำกว่าแผน (บาท)	หมายเหตุ
วิธี เฉพาะเจาะจง	191	3,508,492.90	2,503,202.02	1,005,290.88	

ในการจัดจ้างโรงพยาบาลปงศิลาทอง ได้ดำเนินการจัดจ้างโดยวิธีเฉพาะเจาะจงวิธีเดียว เนื่องจากมูลค่าการจัดจ้าง แต่ละโครงการไม่เกิน 500,000.- บาท (ห้าแสนบาทถ้วน) และอยู่ในอำนาจของผู้อำนวยการโรงพยาบาลปงศิลาทอง ตามคำสั่งมอบอำนาจจังหวัดกำแพงเพชรที่ 1881/2565 ลงวันที่ 6 ตุลาคม 2565



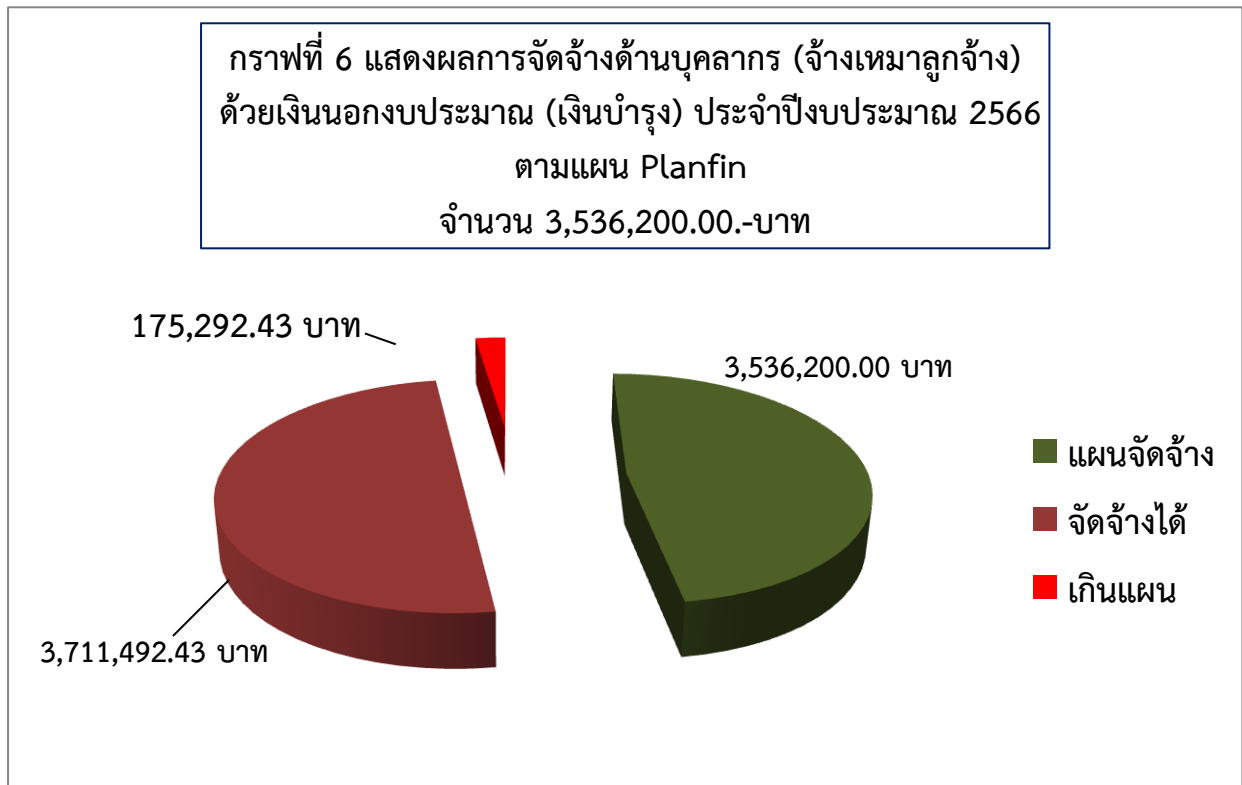
จากกราฟที่ 5 จะเห็นได้ว่าในปีงบประมาณ 2566 โรงพยาบาลปงศิลาทอง ได้วางแผนการใช้เงินบำรุง สำหรับเป็นค่าจัดจ้างเพื่อให้ได้มาซึ่งบริการ และรวมถึงการบำรุงรักษาซ่อมแซมครุภัณฑ์ต่างๆ ไว้เป็นเงินจำนวนทั้งสิ้น 3,508,492.90.-บาท แต่มีการใช้ไปเพียง 2,503,202.02.-บาท เป็นการใช้จ่ายที่ต่ำกว่าแผนที่วางไว้เป็นเงินจำนวน 1,005,290.88.-บาท คิดเป็น 28.65% สืบเนื่องสถานการณ์โรคติดเชื้อไวรัสโคโรนา 2019

ประกาศเป็นโรคประจำถิ่น และผู้ป่วยลดลงจึงไม่ได้มีการจ้างซ่อมแซมต่างๆเกิดขึ้น และมีบางรายการทำการจ้างเหมาปรับปรุงอาคารต่างๆไม่ทันปีงบประมาณที่ตั้งไว้

ตารางที่ 8 แผนการจัดจ้างด้านบุคลากร (จ้างเหมาลูกจ้าง) ด้วยเงินนอกงบประมาณ (เงินบำรุง) โรงพยาบาลปงศิลาทอง ปีงบประมาณ 2566

วิธีการจัดจ้าง	จำนวนโครงการ	จำนวนเงินตามแผน (บาท)	จำนวนเงินที่ใช้ในการจัดจ้าง (บาท)	สูงกว่าแผน (บาท)	หมายเหตุ
วิธีเฉพาะเจาะจง	12	3,536,200.00	3,711,492.43	175,292.43	

ในการจัดจ้างโรงพยาบาลปงศิลาทอง ได้ดำเนินการจัดจ้างโดยวิธีเฉพาะเจาะจงวิธีเดียว เนื่องจากมูลค่าการจัดจ้าง แต่ละโครงการไม่เกิน 500,000.- บาท (ห้าแสนบาทถ้วน) และอยู่ในอำนาจของผู้อำนวยการโรงพยาบาลปงศิลาทอง ตามคำสั่งมอบอำนาจจังหวัดกำแพงเพชรที่ 1881/2565 ลงวันที่ 6 ตุลาคม 2565



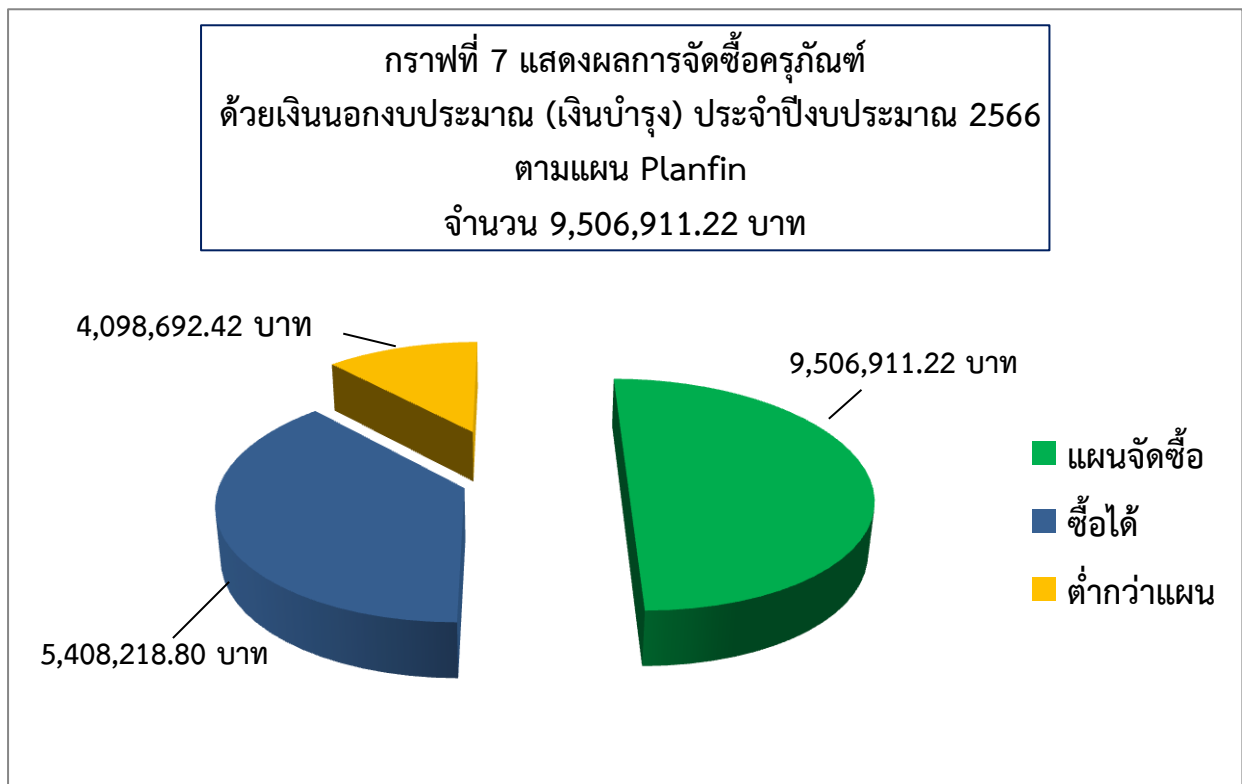
จากกราฟที่ 6 จะเห็นได้ว่าในปีงบประมาณ 2566 โรงพยาบาลปงศิลาทอง ได้วางแผนการใช้เงินบำรุง สำหรับเป็นค่าจ้างเหมาบุคลากร (ลูกจ้าง) ไว้เป็นเงินจำนวนทั้งสิ้น 3,536,200.00.-บาท แต่มีการใช้ไปเป็นเงิน จำนวน 3,711,492.43.-บาท เป็นการใช้จ่ายที่สูงกว่าแผนที่วางไว้ เป็นเงินจำนวน 175,292.43.-บาท คิดเป็น 4.96% ซึ่งเกิดจากอัตราค่าจ้างเจ้าหน้าที่บางสายงานที่เป็น ข้าราชการ มีการลาศึกษาต่อ ย้าย โอน และเกษียณอายุราชการ ทำให้บุคลากรไม่เพียงพอต่อการให้บริการ ทำให้ต้องจ้างเหมาบริการ (ลูกจ้าง) ตำแหน่ง

เดียวกันมาทดแทน โดยใช้เงินนอกงบประมาณ (เงินบำรุง) ในการจ้าง และปัจจุบัน โรงพยาบาลปงศिलाทอง มีการเปิดให้บริการคลินิกเฉพาะโรคขึ้น จึงทำให้ต้องมีบุคลากรมาปฏิบัติหน้าที่เพิ่มขึ้นตามภาระงานที่ให้บริการ

**ตารางที่ 9 แผนการจัดซื้อครุภัณฑ์ ด้วยเงินนอกงบประมาณ (เงินบำรุง) โรงพยาบาลปงศिलाทอง ปีงบประมาณ 2566**

วิธีการจัดซื้อ	จำนวนโครงการ	จำนวนเงินตามแผน (บาท)	จำนวนเงินที่ใช้ในการจัดซื้อ (บาท)	ต่ำกว่าแผน (บาท)	หมายเหตุ
วิธีเฉพาะเจาะจง	79	9,506,911.22	5,408,218.80	4,098,692.42	

ในการจัดจ้างโรงพยาบาลปงศिलाทอง ได้ดำเนินการจัดจ้างโดยวิธีเฉพาะเจาะจงวิธีเดียว เนื่องจากมูลค่าการจัดจ้าง แต่ละโครงการไม่เกิน 500,000.- บาท (ห้าแสนบาทถ้วน) และอยู่ในอำนาจของผู้อำนวยการ โรงพยาบาลปงศिलाทอง ตามคำสั่งมอบอำนาจจังหวัดกำแพงเพชรที่ 1881/2565 ลงวันที่ 6 ตุลาคม 2565



จากกราฟที่ 7 จะเห็นได้ว่าในปีงบประมาณ 2566 โรงพยาบาลปงศिलाทอง ได้วางแผนการใช้เงินบำรุง สำหรับการจัดซื้อครุภัณฑ์ ไว้เป็นเงินจำนวนทั้งสิ้น 9,506,911.22.-บาท แต่มีการใช้ไปเป็นเงิน จำนวน 5,408,218.80.-บาท เป็นการซื้อที่ต่ำกว่าแผนที่วางไว้ เป็นเงินจำนวน 4,098,692.42.-บาท คิดเป็น 43.11% ซึ่งเกิดจากการตั้งแผนลงทุนไว้สูง เนื่องจากมีการสร้างห้องเพิ่มเติมจำเป็นต้องมีครุภัณฑ์ประเภทต่างๆ ภายในห้องเพิ่มมากขึ้น แต่ในปีงบประมาณ 2566 มีการดำเนินการก่อสร้างยังไม่แล้วเสร็จจึงทำให้การจัดซื้อครุภัณฑ์ไม่เป็นไปตามแผนที่วางไว้

## 2.1 การวิเคราะห์ความเสี่ยง

ขั้นตอน	วัตถุประสงค์ขั้นตอน	ความเสี่ยง	ปัจจัยเสี่ยง
1. ด้านสภาพแวดล้อม ทั่วไปในการจัดการพัสดุ	เพื่อให้ผู้ที่ต้องการใช้ พัสดุได้รับพัสดุอย่าง รวดเร็ว มีคุณลักษณะ ถูกต้องตามความ ต้องการ	ด้านระเบียบ กฎหมาย	มีการเปลี่ยนแปลงวิธีการ ขั้นตอนในการปฏิบัติ ค่อนข้างบ่อย มีหนังสือ เวียนแนวทางการปฏิบัติ เกี่ยวกับการจัดซื้อจัดจ้าง ค่อนข้างมาก
		ด้านเจ้าหน้าที่ผู้ปฏิบัติ	มีการเปลี่ยนแปลง เจ้าหน้าที่ผู้ปฏิบัติ ค่อนข้างบ่อย จากการ ลาออกและย้ายของ ผู้ปฏิบัติงานด้านพัสดุ ทำ ให้อย่างขาดความรู้ความ เข้าใจและประสบการณ์ ในเรื่องของพัสดุประเภท ต่างๆโดยเฉพาะกลุ่ม เครื่องมือแพทย์
2. ด้านการจัดหาพัสดุ		การกำหนดความต้องการ หน่วยงานที่ต้องการใช้ พัสดุยังขาดประสบการณ์ ในการจัดทำTOR ของ พัสดุ ซึ่งผู้จัดหาเองก็ขาด ความรู้ความเข้าใจใน เรื่องนี้ด้วยเช่นเดียวกัน	หน่วยงานที่ขอพัสดุไม่มี แนวทางกำหนดความ ต้องการใช้พัสดุและไม่ ระบุความต้องการที่ ชัดเจนให้กับผู้ที่มีหน้าที่ จัดหา
		การจัดซื้อจัดจ้าง กรณีเร่งด่วนกระชั้นชิด	การจัดซื้อจัดจ้างเกิด ข้อผิดพลาด ทั้งเกี่ยวกับ การจัดทำเอกสาร และ การจัดหา
3. ด้านการตรวจรับพัสดุ		การตรวจรับไม่เป็นไป ตามสัญญา บันทึก ข้อตกลงหรือข้อกำหนด	ผู้ที่ทำหน้าที่เป็น คณะกรรมการตรวจรับ ยังขาดความรู้ ในพัสดุที่ ตรวจรับบางรายการที่ ไม่ใช่เครื่องมือแพทย์ และขาดทักษะในการ ตรวจรับแต่ละประเภท

ขั้นตอน	วัตถุประสงค์ขั้นตอน	ความเสี่ยง	ปัจจัยเสี่ยง
4. ด้านการจำหน่าย		มีพัสดุที่ชำรุดที่ทางพัสดุมีการจำหน่ายไปแล้ว แต่ทางบัญชียังไม่มีผลการจ่ายออกจากบัญชี ทำให้พัสดุที่งานพัสดุควบคุมจัดทำไว้กับรายงานค่าเสื่อมราคาทางบัญชีไม่ถูกต้องตรงกัน	เจ้าหน้าที่ผู้ปฏิบัติยังขาดความรู้ความเข้าใจเกี่ยวกับการจำหน่ายพัสดุ และขาดการประสานงานส่วนที่เกี่ยวข้องกับงานบัญชี
		มีพัสดุชำรุดเสื่อมสภาพหรือไม่สามารถใช้งานได้ หน่วยงานที่ใช้พัสดุนั้นไม่แจ้งส่งคืนพัสดุนั้นทันทีให้กับงานพัสดุ แต่จะรอจนถึงเวลาการตรวจสอบพัสดุประจำปี	ทำให้พัสดุที่มีใช้ในราชการกับทะเบียนที่มีอยู่ไม่ถูกต้องตรงกัน ทำให้เกิดผลเสียต่อทางราชการ
5. ด้านการจัดหาประเภทสิ่งปลูกสร้าง		หน่วยงานไม่มีผู้ที่มีความรู้ทางช่างเฉพาะประจำ เกี่ยวกับการจัดทำราคากลาง การควบคุมงานก่อสร้าง	ทำให้การจัดการเป็นไปอย่างล่าช้าไม่ทันตามความต้องการ เนื่องจากต้องขอความอนุเคราะห์หรือขอสันนิษฐานผู้ที่มีความรู้ทางช่างจากหน่วยงานอื่น

## 2.2 การวิเคราะห์ปัญหาอุปสรรค/ข้อจำกัด

การดำเนินการจัดหาพัสดุ ยังคงมีปัญหาเกี่ยวกับระยะเวลาในการดำเนินงาน ซึ่งต้องเร่งจัดหาเพื่อให้ทันตามความต้องการของผู้ใช้พัสดุ อาจเกิดข้อผิดพลาดทั้งทางปฏิบัติที่เกี่ยวข้องกับเอกสารขั้นตอนการปฏิบัติ และพัสดุที่ได้มาอาจจะไม่ตรงตามที่ใช้ต้องการ บุคลากรผู้ปฏิบัติงานด้านพัสดุ ไม่มีศักยภาพเพียงพอในการปฏิบัติเกี่ยวกับการจัดซื้อจัดจ้างตามระเบียบกระทรวงการคลังว่าด้วยการจัดซื้อจัดจ้างและบริหารพัสดุภาครัฐ พ.ศ.2560 เนื่องจาก มีประสบการณ์ทำงานอายุการทำงานยังไม่มาก

## 2.3 การวิเคราะห์ความสามารถในการประหยัดงบประมาณ

ในรอบปีงบประมาณ 2566 โรงพยาบาลปางศิลาทอง ได้วิเคราะห์ผลการจัดซื้อจัดจ้างโดยเปรียบเทียบกับงบประมาณตามแผนการจัดซื้อจัดจ้างที่ได้วางไว้กับงบประมาณที่ได้จ่ายไปจริง พบว่าในปีนี้ โรงพยาบาลปางศิลาทอง ได้ใช้งบประมาณในการจัดซื้อซื้อวัสดุอื่นที่ไม่ใช่วัสดุทางการแพทย์ลดลง แม้ว่าวัสดุบางประเภทจะสูงกว่างบประมาณที่วางไว้ แต่ในภาพรวม ทำให้ประหยัดงบประมาณด้านนี้ลงได้เป็นเงินจำนวน 1,791,928.37.-บาท คิดเป็นร้อยละ 36.29 % บาท เกิดจากมีการควบคุมการใช้วัสดุต่างๆให้เป็นไปด้วยความประหยัด และในส่วนของ การจัดซื้อยา แม้ไม่สามารถจัดซื้อให้เป็นไปตามแผน ซึ่งในการจัดซื้อในปี

ก็สูงเป็นเงินจำนวน 613,867.87.-บาท คิดเป็น 7.26% แต่หากเปรียบเทียบกับปีที่ผ่านมาซึ่งสูงถึง 1,068,643.43.-บาท คิดเป็น 14.49% ก็ถือได้ว่าสามารถบริหารจัดการเกี่ยวกับการประหยัดงบประมาณลงได้ระดับหนึ่ง สำหรับเวชภัณฑ์มีใช้ยาและวัสดุการแพทย์ จัดหาได้ต่ำกว่างบประมาณที่ตั้งไว้ถึง 1,182,189.79.-บาท คิดเป็น 28.59% เกิดจากการบริหารจัดการและ ควบคุมการจัดซื้อของกลุ่มงานเภสัชกรรม อีกทั้งผู้ป่วยติดเชื้อโควิด 2019 ลดลง ทำให้การจัดซื้อลดลงตามไปด้วย สำหรับการจัดซื้อวัสดุวิทยาศาสตร์การแพทย์ ในปีนี้ลดลงเป็นเงินจำนวน 1,035,935.60.- บาท คิดเป็น 13.30% เนื่องจาก สถานการณ์โรคติดเชื้อไวรัสโคโรนา 2019 มีผู้ป่วยติดเชื้อลดลง และมีการประกาศเป็นโรคประจำถิ่นจึงทำให้การจัดซื้อ ATK และชุดตรวจเลือดหาค่าการอักเสบของตับในผู้ป่วยโควิด-2019 ลดลงตามไปด้วย

#### **2.4 แนวทางแก้ไขและปรับปรุงกระบวนการจัดซื้อจัดจ้างและการจัดหาพัสดุ อันจะนำไปสู่การปรับปรุงการจัดซื้อจัดจ้างและการจัดหาพัสดุ ในปีงบประมาณ พ.ศ.2567**

หน่วยงานระดับสูงควรให้ความสำคัญการขาดอัตรากำลังของหน่วยงานระดับล่าง สมควรมีการจัดสรรอัตราตำแหน่งข้าราชการหรือพนักงานราชการ ให้กับหน่วยงานที่ขาดแคลนอัตรากำลังหรือที่มีการจ้างลูกจ้างประเภทจ้างเหมาบริการ เพื่อที่จะได้มีบุคลากรอยู่ปฏิบัติงานได้นาน เพราะมีค่าตอบแทนสูงกว่า สำหรับหน่วยงานเองควรมีการจัดระบบแรงจูงใจให้เจ้าหน้าที่ที่รักองค์กร ควรจัดให้มีสวัสดิการที่ดีและเหมาะสม และควรพิจารณาถึงอัตราค่าจ้างให้เหมาะสมกับภาวะการณ์ครองชีพ ส่วนของเจ้าหน้าที่ผู้ปฏิบัติงานด้านพัสดุ ควรหมั่นศึกษาหาความรู้เกี่ยวกับระเบียบ กฎหมายที่เกี่ยวข้องอยู่ตลอดเวลา และหน่วยงานควรส่งเสริมให้เจ้าหน้าที่ผู้ปฏิบัติได้เข้ารับการอบรม ศึกษาดูงานเพื่อแลกเปลี่ยนเรียนรู้กับหน่วยงานอื่นตามความเหมาะสม และให้มีส่วนร่วมเกี่ยวข้องในการจัดทำแผน กำหนดคุณลักษณะพัสดุที่ต้องการให้ชัดเจน และจัดหาพัสดุ ให้เป็นไปตามแผนที่กำหนด รวมทั้งใช้ข้อมูลในปีที่ผ่านมาประกอบการพิจารณาจัดทำแผนในปีต่อไป

\*\*\*\*\*